

DURA
LAMP

DURANEON FLEX TWIST

12UM2409 XX

Volt 24V

12UM2409: Strice professionali / Profesional strip

XX:	27 =	30 =	35 =	40 =	65 =
Kelvin	2700K	3000K	3500K	4000K	6500K

Questi prodotti contengono una sorgente luminosa di classe di efficienza energetica "F".*

These products contain a light source of energy efficiency class "F".*

Ces produits contiennent une source lumineuse de classe d'efficacité énergétique "F".*

Estos productos contienen una fuente luminosa de la clase de eficiencia energética "F".*

Diese Produkte enthalten eine Lichtquelle der Energieeffizienzklasse "F".*

Estes produtos contêm uma fonte de luz da classe de eficiência energética "F".*

*12UM240940, 12UM240965 = "E"

Note: Input wire connected to DC24V power supply, red line for positive and black line for negative.
Nota: cavo di ingresso collegato all'alimentazione DC24V, linea rossa per la linea positiva e nera per il negativo.

RG0

RG0 secondo norma IEC/TR 62778:2014 / RG0 in accordance with IEC/TR 62778:2014
RG0 según la norma IEC/TR 62778:2014 / RG0 selon la norme IEC/TR 62778:2014
RG0 de acordo com a norma IEC/TR 62778:2014 / RG0 nach der norm IEC/TR 62778:2014
RG0 i henhold til standarden IEC/TR 62778:2014

Dura Lamp SRL
Via Pratese, 164 - 50145 Florence - Italy

IT - Cavi liberi. Necessita di morsetti conformi alla norma EN60998-2-1 o EN60998-2-2, con le seguenti caratteristiche: terminale a 2 vie + e - 24Vdc ; o min 1,0mm; per installazione indipendente. IP65

ENG - Screwless terminal, terminal block not included. To be provided with screw terminal block conform to EN60998-2-1 or EN60998-2-2, with the following characteristics: 2 ways terminal, +and -; 24V o min.1,0mm; for independent installation. IP65

FR - Câbles libres. Nécessite un bornier conforme à la norme EN60998-2-1 ou EN60998-2-2, avec les caractéristiques suivantes : borne à 2 voies + et - 24Vdc ; o min 1,0mm ; pour installation autonome. IP65

ES - Cables libres. Necesita de un terminal conforme con la norma EN60998-2-1 o EN60998-2-2, con las siguientes características: terminal de 2-vías (+ y -); 24V y o min. 1.0 mm, para su instalación independiente. IP65

PT - Cabos livres. Requer bloco de terminais em conformidade com a norma EN60998-2-1 ou EN60998-2-2, com as seguintes características: terminal de 2 vias + e - 24Vdc; o min 1,0mm; para instalação independente. IP65

DE - Elektrischer Anschluss über freie Kabelenden, Klemme Bauseits. Verwendete Schraubklemmen müssen der Norm EN60998-2-1 oder EN60998-2-2 entsprechen und folgende Merkmale aufweisen: 2 Leiter Trennung (+ und -); 240 Volt; Min. 0,1,0mm; für ortsunabhängige Montage verwendbar. IP65

DA - Frie kabler. Kræver terminalblok i overensstemmelse med EN60998-2-1 eller EN60998-2-2, med følgende egenskaber: 2-vejs terminal + og - 24Vdc ; o min 1,0mm; til fritstående installation. IP65

ENG - THIS FIXTURE MUST BE INSTALLED BY A QUALIFIED ELECTRICIAN.
DURALAMP IS NOT RESPONSIBLE IF ITS FIXTURES ARE NOT INSTALLED ACCORDING TO LOCAL SAFETY STANDARDS. METHOD OF ATTACHMENT OF THE CABLE OR CORD SUCH THAT IT CANNOT BE REPLACED WITHOUT BREAKING OR DESTROYING THE LUMINAIRE. PLEASE LEAVE A COPY OF THESE INSTRUCTIONS TO THE PERSON RESPONSIBLE FOR THE MAINTENANCE OF THE INSTALLATION. KEEP THE LABEL OF THE ORIGINAL PACKING FOR THE EVENTUAL FUTURE CLAIMS.

I - L'APPARECCHIO DEVE ESSERE INSTALLATO DA PERSONALE QUALIFICATO.
L'AZIENDA DECLINA OGNI RESPONSABILITÀ QUALORA L'INSTALLAZIONE NON AVVENGA SECONDO LE NORME VIGENTI. METODO DI ATTACCO DEL CAVO TALE PER CUI LA SUA SOSTITUZIONE NON PUO' ESSERE EFFETTUATA SENZA ROMPERE O DISTRUGGERE L'APPARECCHIO. LASCIARE UNA COPIA DI QUESTE ISTRUZIONI AL RESPONSABILE DELLA MANUTENZIONE. CONSERVARE L'ETICHETTA DELL'IMBALLO ORIGINALE PER EVENTUALI RECLAMI FUTURI.

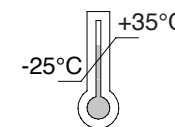
ES - EL APARATO DEBE SER INSTALADO POR ELECTRICISTAS CUALIFICADOS.
DURALAMP NO SE RESPONSABILIZARA DE TODAS LAS INSTALACIONES QUE NO RESPETEN LAS NORMAS DE SEGURIDAD EN VIGOR. MÉTODO DE FIJACIÓN DEL CABLE CUYA SUSTITUCIÓN NO PUEDE REALIZARSE SIN ROMPER O DESTRUIR EL DISPOSITIVO. ENTREGAR UNA COPIA DE ESTAS INSTRUCCIONES AL RESPONSABLE DE LA INSTALACION. CONSERVAR LA ETIQUETA DEL EMBALAJE ORIGINAL PARA POSIBLES RECLAMACIONES.

F - L'APPAREIL DOIT ETRE INSTALLE PAR ELECTRICIENS QUALIFIES.
DURALAMP NE PEUT PAS ETRE RESPONSABLE POUR TOUTES INSTALLATIONS QUI NE RESPECTENT PAS LES NORMES DE SECURITE EN VIGUER. METHODE D'ATTACHE DU CÂBLE TELLE QUE SA SUBSTITUTION NE PEUT SE FAIRE SANS DETRUIRE L'APPAREIL. LAISSER UNE COPIE DE CES INSTRUCTIONS AU RESPONSABLE DE L'ENTRETIEN DU SYSTEME. GARDER L'ETIQUETTE DE L'EMBALLAGE ORIGINAL POUR EVENTUELLES RECLAMATIONS FUTURES.

PT - O APARELHO DEVE SER INSTALADO POR ELECTRICISTAS QUALIFICADOS.
A DURALAMP NÃO PODE SER RESPONSABILIZADA POR QUALQUER INSTALAÇÃO QUE NÃO CUMPRE AS NORMAS DE SEGURANÇA EM VIGOR. A DURALAMP NÃO PODE SER RESPONSABILIZADA POR QUALQUER INSTALAÇÃO QUE NÃO ESTEJA EM CONFORMIDADE COM AS NORMAS DE SEGURANÇA ACTUAIS. DEIXAR UMA COPIA DESTAS INSTRUÇÕES COM A PESSOA RESPONSÁVEL PELA MANUTENÇÃO DO SISTEMA. GUARDE A ETIQUETA ORIGINAL DA EMBALAGEM PARA QUALQUER RECLAMAÇÃO FUTURA.

DE - DAS GERÄT MUSS VON ELEKTROINSTALLATEUREN MONTIERT WERDEN.
DURALAMP IST NICHT VERANTWORTLICH WENN DIE MONTAGE NICHT GEMÄß DER SICHERHEITSVORSCHRIFTEN STATTFINDET. TED KABELANSCHLUSS SO AUSFÜHREN, DASS DAS KABEL NICHT OHNE DIE LEUCHE ZU ZERSTÖREN GEWECHSELT WERDEN KANN. DIESES HINWEISBLATT MUß VOM INSTANDHALTUNGSLEITER AUFBEWAHRT WERDEN. BEI REKLAMATIONEN BITTE DEN ARTIKELAUFKLEBER AUS DER LEUCHTENVERPACKUNG BEIFÜGEN.

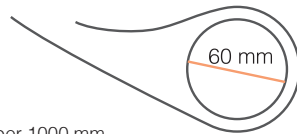
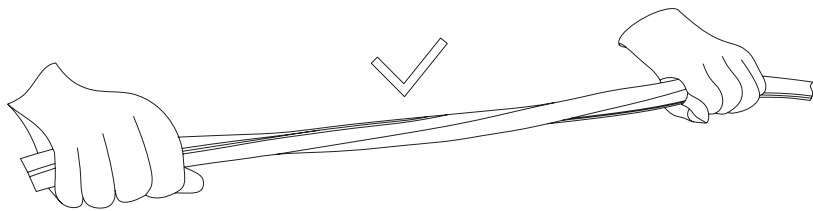
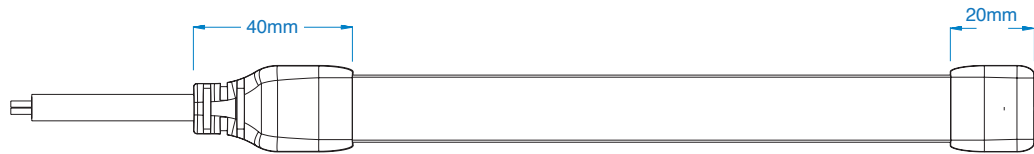
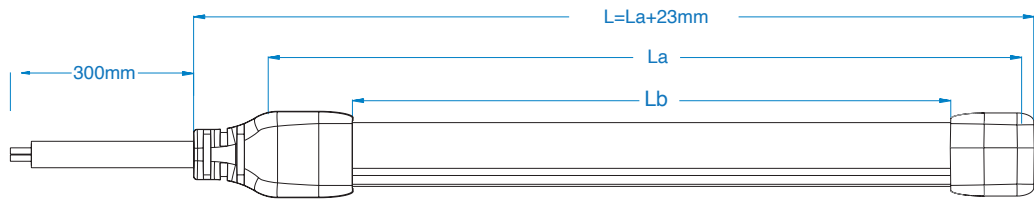
DA - APPARATET SKAL INSTALLERES AF ELEKTRIKERE.
DURALAMP ER IKKE ANSVARLIG, HVIS INSTALLATIONEN IKKE ER UDFØRT I OVERENSSTEMMELSE MED SIKKERHEDSFORSKRIFTERNE. KABELFORBINDELSEN SKAL VÆRE FASTGJORT. SÅ KABLET IKKE KAN UDSKIFTES UDEN AT ØDELÆGGE LYSET. DETTE INSTRUKTIONSRÅK SKAL OPBEVARES AF DEN VEDLIGEHOJDELSESANSVARLIGE. I TILFÆLDE AF REKLAMATIONER BEDES DU VEDLÆGGE VAREDEKLARATIONEN FRA ARMATURETS EMBALLAGE.



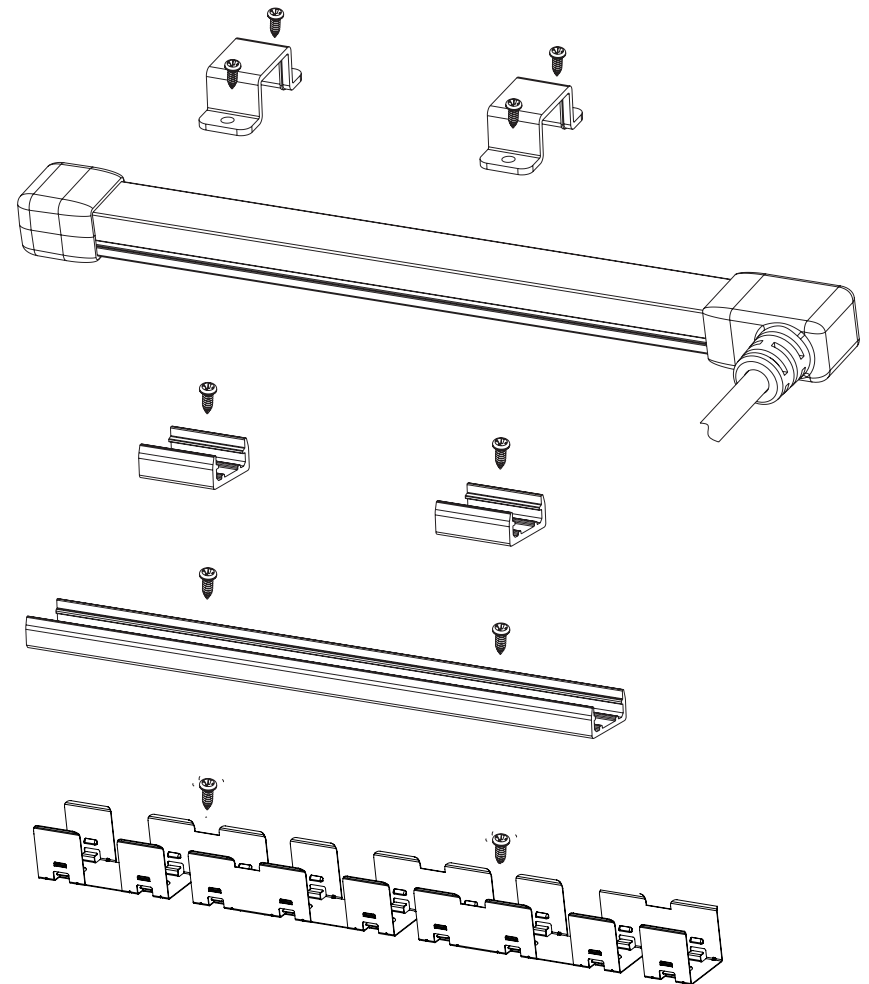
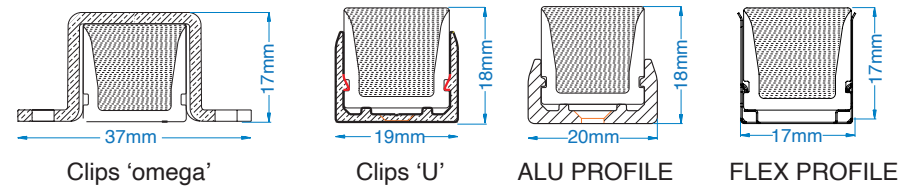
Filippi | **TARGETTI**
GROUP

www.duralamp.com

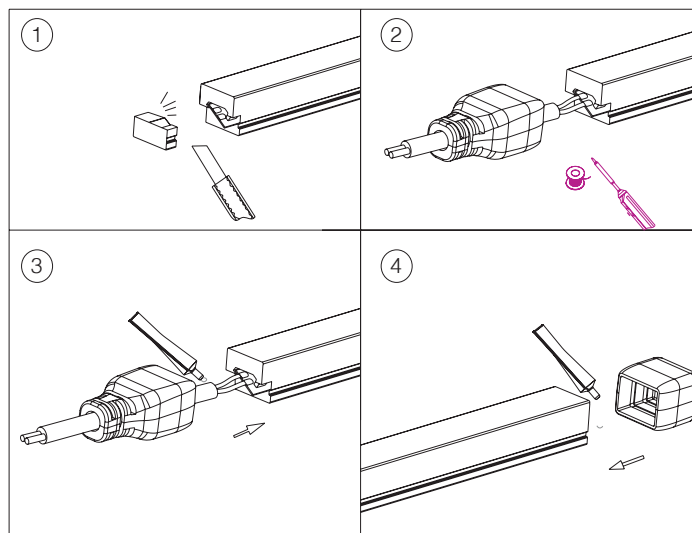
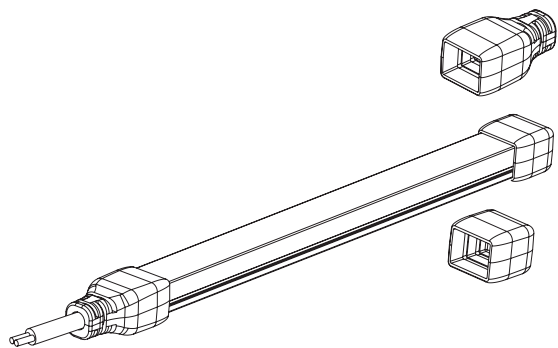
Installazione/Installation Duraneon TOP Flex Twist:



IT- Il diametro minimo di curvatura è di 60 mm, l'angolo di torsione minimo è di 360° per 1000 mm.
 EN- Minimum bending diameter is 60mm, minimum twist angle is 360° per 1000mm.
 ES- El diámetro mínimo de flexión es de 60mm, el ángulo de giro mínimo es de 360° in 1000 mm.
 PT- O diâmetro mínimo de flexão é de 60 mm, o ângulo mínimo de torção é de 360° por 1000 mm.
 FR- Le diamètre de courbure minimum est de 60 mm, l'angle de torsion minimum est de 360° par 1000 mm.
 DE- Der minimale Biegedurchmesser beträgt 60 mm, der minimale Verdrehungswinkel beträgt 360° pro 1000 mm.
 DA- Minimum bøjningsdiameter er 60 mm, minimum vrødningsvinkel er 360° pr 1000 mm.



art. KT12UL1



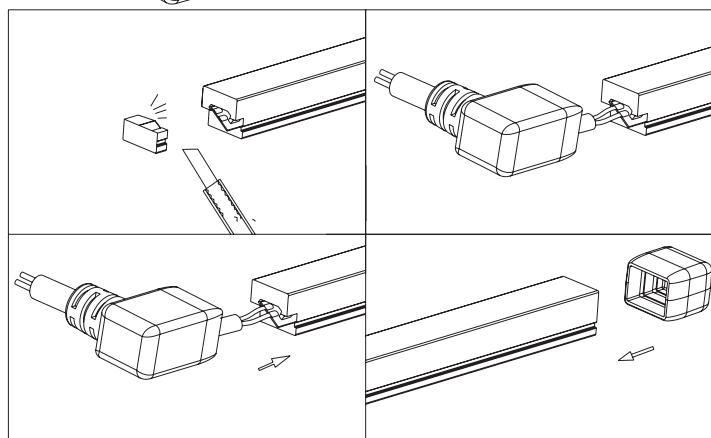
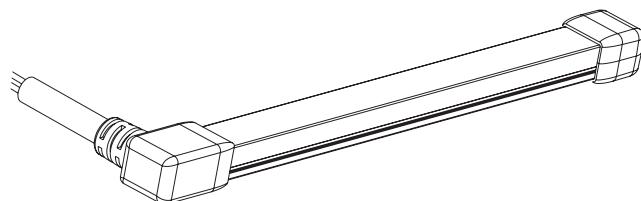
IT-
 · Tagliare con cura circa 3 mm di guaina in silicone inferiore, fino a quando i punti di saldatura inferiori sul PCB sono esposti.
 · Saldare il cavo di alimentazione ai punti di saldatura inferiori sul PCB.
 · Riempire completamente la parte interna del tappo frontale con la colla siliconica. · Riempire completamente la parte interna del tappo finale con la colla siliconica.

EN-
 · Carefully cut off about 3mm of bottom silicone jacket, until the bottom solder pads on PCB are exposed.
 · Solder the power cable to the bottom solder pads on PCB. Fill up completely the inner part of front endcap by silicone glue.
 · Fill up completely the inner part of tail endcap by silicone glue.

FR-
 · Coupez soigneusement environ 3 mm de la gaine de silicone inférieure, jusqu'à ce que les plots de soudure inférieurs du PCB soient exposés.
 · Souder le câble d'alimentation aux plots de soudure inférieurs sur PCB.
 · Remplissez complètement la partie intérieure de l'embout avant avec de la colle silicone.
 · Remplissez complètement la partie intérieure de l'embout final avec de la colle silicone.

ES-
 · Corte cuidadosamente alrededor de 3 mm de la cubierta de silicona inferior, hasta que las almohadillas de soldadura inferiores en PCB estén expuestas.
 · Suelde el cable de alimentación a las almohadillas de soldadura inferiores en la PCB.
 · Llene completamente la parte interna de la tapa frontal con pegamento de silicona. · Rellene completamente la parte interna de la tapa final con pegamento de silicona.

art. KT12UL



art. KT12UL2

